

天売島と焼尻島のヒゲボソケシキスイ科, ケシキスイ科 (コウチュウ目) 目録

久松定智¹⁾・柏崎 昭²⁾

¹⁾ 〒 444-3505 愛知県岡崎市本宿町上三本松 6-2 人間環境大学環境科学科

²⁾ 〒 001-0000 北海道札幌市北区

Records of Kateretidae and Nitidulidae (Coleoptera) from Teuri and Yagishiri Islands, Hokkaido

Sadatomo HISAMATSU¹⁾ and Akira KASHIZAKI²⁾

¹⁾Department of Environmental Science, University of Human Environments,
Kamisanbonmatsu 6-2, Motojyuku-chō, Okazaki, Aichi, 444-3505 Japan

²⁾Kita-ku, Sapporo, Hokkaido, 001-0000 Japan

Abstract. Teuri Is. and Yagishiri Is. are both located off the northwest coast of Hokkaido, Japan. Faunistic research of these islands are important to clearly elucidate the faunal composition of the Palearctic Far East, nevertheless, there are few records for cucujoid beetles from the islands. Therefore the authors conducted museum specimen research and literature research on the islands in 2021. As a result, one kateretid beetle species and 14 nitidulid beetle species have been recorded from the Teuri Island, on the other hand 13 nitidulid beetle species have been recorded from the Yagishiri Island.

はじめに

天売島は羽幌町の沖約 30km に位置する、周囲約 12km、面積 5.46km² の島である (図 1)。島の西端部から北東にかけての海岸線一帯は、ウミウやウミネコなどの鳥類の繁殖地として、天然記念物および国定公園の特別保護地区に指定されている (柏崎, 2006)。現在までに同島のコウチュウ相については柏崎 (2006) による報告がある。その中で、ヒゲボソケシキスイ科は 1 種、ケシキスイ科は 5 種が記録されている。一方、焼尻島は羽幌町の西約 25km に位置する面積 5.19km² の島である (図 1) (国土交通省, 2021)。

筆者らは日本のコウチュウ相、特にケシキスイ類の種構成解明を目的として、研究を継続してきた。北海道のケシキスイ類については、Kashizaki

& Hisamatsu (2011) により扱われたほか、久松・柏崎 (2021) では、利尻島のケシキスイ類が調査・報告された。今回の研究では、天売島および焼尻島のケシキスイ類を報告する。日本の北方に位置するこれら島々の昆虫相を調査することにより、日本の昆虫相の解明に繋げることを目的とする。

材料および方法

文献調査、利尻町立博物館における標本調査、および柏崎 (2006) における未報告分の記録を追加することにより、天売島と焼尻島のヒゲボソケシキスイ科とケシキスイ科の記録をまとめた。リスト中、調査標本で使用した標本は、すべて利尻町立博物館収蔵である。これらは、1995 年に戸田式トラップ (発酵したバナナによる誘因法) により採集され



図1. 天売島および焼尻島の位置 (地理院地図を改変).

たものである。これらの標本については、採集年、保管場所はすべて共通であるため、リスト中では省略した。なおリスト中、採集者等は以下の通り略記する。AK= 柏崎昭採集・保管, HT= 土合紘貴採集, HW= 渡部英昭採集, MA= 荒関基高採集。

結果

I. ヒゲボソケシキスイ科

Kateretidae Erichson, 1846

1. キイロチビハナケシキスイ

Heterhelus scutellaris (Heer, 1841)

[文献調査] <天売島> 4exs., 10. VI. 2005 (柏崎, 2006); 1ex., 11. VI. 2005 (柏崎, 2006).

[備考] 柏崎 (2006) では、イタヤカエデ *Acer pictum* の花から採集されている。

II. ケシキスイ科

Nitidulidae Latreille, 1802

ヒラタケシキスイ亜科

Eपुरaeinae Kirejtshuk, 1986

1. カノコヒラタケシキスイ

Eपुरaea (Dadopora) vicaria Kirejtshuk et Kvamme, 2001 (図2)

[調査標本] <天売島> 1ex., 26. VI. ~ 7. VII,

HT. <焼尻島> 1ex., 25. VI, HT; 1ex., 25. VI. ~ 9. VII, HT; 3exs., 26. VII, HT.

[備考] 天売島および焼尻島初記録。

2. ヒゲブトヒラタケシキスイ

E. (Eपुरaea) aestiva (Linnaeus, 1758) (図3)

[調査標本] <焼尻島> 1ex., 26. VII, HT.

[備考] 焼尻島初記録。

3. ナミヒラタケシキスイ

E. (E.) biguttata (Thunberg, 1784) (図4)

[調査標本] <天売島> 13exs., 28. V. ~ 11. VI, HT; 4exs., 26. VI. ~ 7. VII, HT; 6exs., 26. VII, HT. <焼尻島> 1ex., 27. V. ~ 11. VI, HT・HW; 8exs., 25. VI. ~ 9. VII, HT; 36exs., 25. VI, HT; 25exs., 26. VII, HT.

[備考] 天売島および焼尻島初記録。

4. ナミムネヒラタケシキスイ

E. (E.) distincta (Grimmer, 1841)

[追加記録] <天売島> 16exs., 11. VI. 2005, AK.

[備考] 天売島初記録。

5. ニセホソキヒラタケシキスイ

E. (E.) rubronotata Reitter, 1873 (図5)

[調査標本] <焼尻島> 1ex., 25. VI, HT.

[備考] 焼尻島初記録。

6. モンチビヒラタケシキスイ

E. (Haptoncus) ocularis Fairmaire, 1849 (図 6)

[調査標本] <焼尻島> 2exs., 9. IX, HT・MA.

[備考] 焼尻島初記録.

7. カクアシヒラタケシキスイ

E. (Micruria) bergeri Sjöberg, 1939 (図 7)

[調査標本] <焼尻島> 2exs., 25. VI, HT.

[備考] 焼尻島初記録.

デオケシキスイ亜科

Carpophilinae Erichson, 1943

8. クロハナケシキスイ

Carpophilus (Carpophilus) chalybeus Murray, 1864 (図 8)

[文献調査] <天売島> 1ex., 11. VI. 2005 (柏崎, 2006).

[調査標本] <天売島> 1ex., 28. V. ~ 11. VI, HT・HW.

9. ハラグロデオキスイ

C. (Ecnomorphus) sibiricus Reitter, 1879 (図 9)

[調査標本] <焼尻島> 1ex., 25. VI, HT.

[備考] 焼尻島初記録.

チビケシキスイ亜科

Meligethinae Thomson, 1859

10. キムネチビケシキスイ

Meligethes denticulatus (Heer, 1841)

[追加記録] <天売島> 1ex., 9. VIII. 2004, AK.

[備考] 天売島初記録.

11. キベリチビケシキスイ

M. violaceus Reitter, 1873

[追加記録] <天売島> 1ex., 4. IX. 2004, AK; 4exs., 11., VI. 2005, AK.

[備考] 天売島初記録.

ケシキスイ亜科

Nitidulinae Latreille, 1802

12. コクロムクゲケシキスイ

Aethina (Aethina) inconspicua Nakane, 1963

[文献調査] <天売島> 1ex., 4. IX. 2004 (柏崎, 2006).

13. キボシヒラタケシキスイ

Omosita colon (Linnaeus, 1758)

[文献調査] <天売島> 5exs., 5. VIII. 2005 (柏崎, 2006).

[備考] 柏崎 (2006) では, ウトウ *Cerorhinca monocerata* の死体から採集された.

14. ヘリグロヒラタケシキスイ

O. discoidea (Fabricius, 1775)

[文献調査] <天売島> 3exs., 27. VI. 2004 (柏崎, 2006).

[備考] 柏崎 (2006) では, 鳥類の死体から採集された.

15. ウスオビカクケシキスイ

Pocadites dilatimanus (Reitter, 1877) (図 10)

[調査標本] <焼尻島> 1ex., 25. VI, HT.

[備考] 焼尻島初記録. 本種は菌類に集まること知られているが (久松定成, 1985), 今回は果物トラップから採集されている.

16. クロキマダラケシキスイ

Soronia lewisi Reitter, 1884 (図 11)

[文献調査] <天売島> 2exs., 11. VI. 2005 (柏崎, 2006).

[調査標本] <焼尻島> 1ex., 26. VII, HT.

[備考] 焼尻島初記録. 本種は樹液食であり (久松定成, 1985), 果実トラップでも採集されるが, 柏崎 (2006) では鳥類の死体から採集された.

オニケシキスイ亜科

Cryptarchinae Thomson, 1859

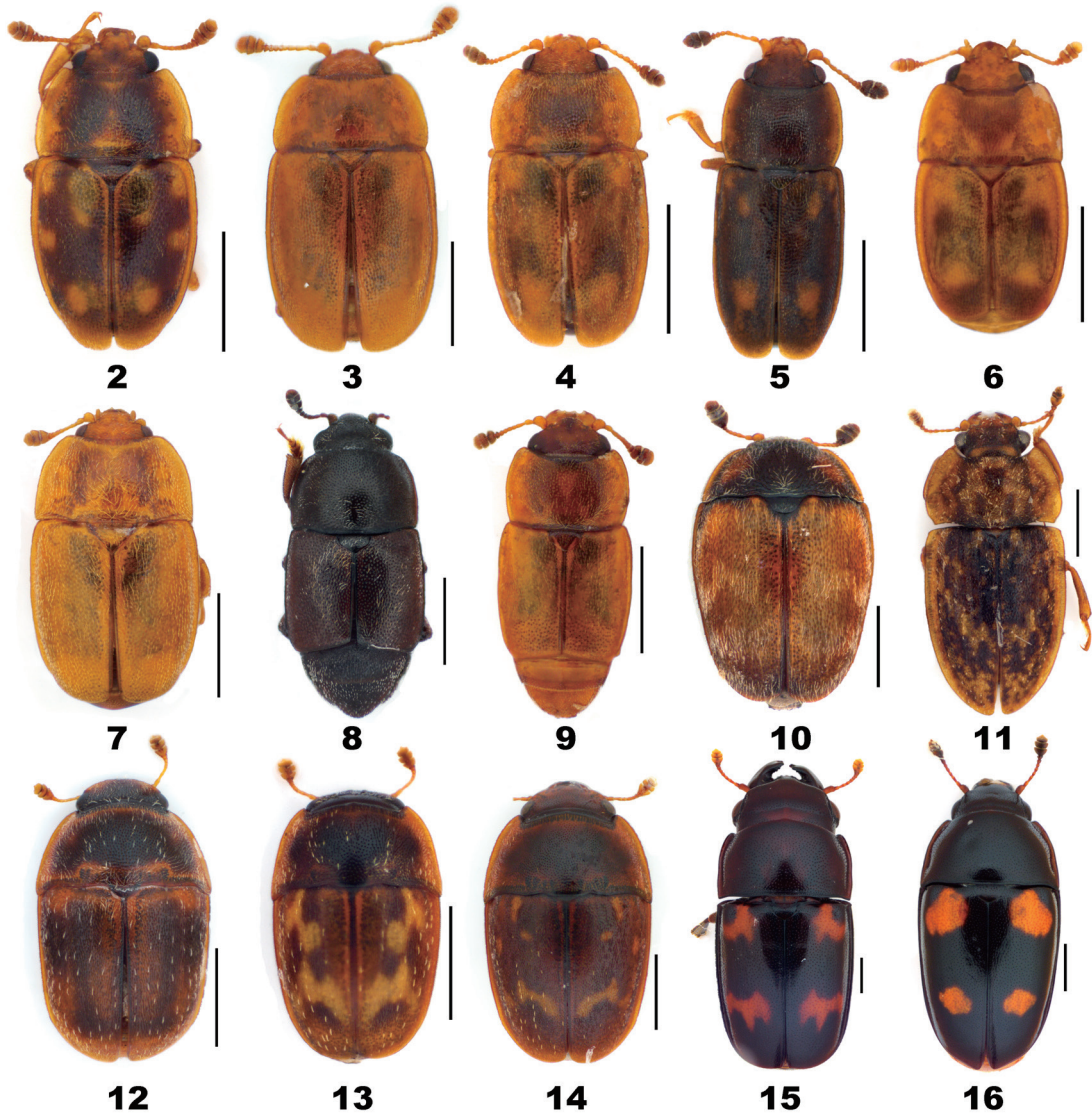


図2-16. 2. カノコヒラタケシキスイ *Epuraea vicaria* (焼尻島); 3. ヒゲブトヒラタケシキスイ *E. aestiva* (焼尻島); 4. ナミヒラタケシキスイ *E. biguttata* (焼尻島); 5. ニセホソキヒラタケシキスイ *E. rubronotata* (焼尻島); 6. モンチビヒラタケシキスイ *E. ocellaris* (焼尻島); 7. カクアシヒラタケシキスイ *E. bergeri* (焼尻島); 8. クロハナケシキスイ *Carpophilus chalybeus* (天売島); 9. ハラグロデオキスイ *C. sibiricus* (焼尻島); 10. ウスオビカクケシキスイ *Pocadites dilatimanus* (焼尻島); 11. クロキマダラケシキスイ *Soronia lewisi* (焼尻島); 12. チャイロココニケシキスイ *Cryptarcha inhalita* (天売島); 13. チビココニケシキスイ *C. kapfereri* (焼尻島); 14. ナミモンコケシキスイ *C. strigata* (焼尻島); 15. ヨツボシケシキスイ *Glischrochilus japonius* (焼尻島); 16. アカハラケシキスイ *G. rufiventris* (焼尻島). Scale bars = 1 mm.

17. チャイロココニケシキスイ

[備考] 天売島初記録.

Cryptarcha inhalita Reitter, 1884 (図 12)

[調査標本] <天売島> 1ex., 26. VI. ~ 7. VII,
HT; 2exs., 26. VII, HT.

18. チビココニケシキスイ

C. kapfereri Reitter, 1913 (図 13)

[調査標本] <天売島> 1ex., 26. VI. ~ 7. VII,
HT; 1ex., 26. VII, HT. <焼尻島> 1ex., 25. VI. ~ 9.
VII, HT; 45exs., 26. VII, HT.

[備考] 天売島および焼尻島初記録.

19. ナミモンコケシキスイ

C. strigata (Fabricius, 1787) (図 14)

[調査標本] <天売島> 1ex., 28. V. ~ 11. VI,
HT・HW; 6exs., 26. VI. ~ 7. VII, HT; 1ex., 26.
VII, HT. <焼尻島> 5exs., 25. VI. ~ 9. VII, HT;

65exs., 26. VII, HT.

[備考] 天売島および焼尻島初記録.

20. ヨツボシケシキスイ

Glischrochilus (Librodor) japonius (Motschulsky,
1857) (図 15)

[調査標本] <焼尻島> 1ex., 26. VII, HT.

[備考] 焼尻島初記録.

21. アカハラケシキスイ

表 1. 天売島ならびに焼尻島から記録されたケシキスイ類, それぞれの島において初記録されるものは, 記録を示す○の後に * を付した.

科名	亜科名	和名	天売島	焼尻島	
ヒゲボソケシキスイ科 Kateretidae	—	キイロチビハナケシキスイ <i>Heterhelus scutellaris</i>	○	—	
		カノコヒラタケシキスイ <i>Eपुरaea vicaria</i>	○ *	○ *	
ケシキスイ科 Nitidulidae	ヒラタケシキスイ亜科 Eपुरaeinae	ヒゲプトヒラタケシキスイ <i>E. aestiva</i>	—	○ *	
		ナミヒラタケシキスイ <i>E. biguttata</i>	○ *	○ *	
		ナミムネヒラタケシキスイ <i>E. distincta</i>	○ *	—	
		ニセホソキヒラタケシキスイ <i>E. rubronotata</i>	—	○ *	
		モンチビヒラタケシキスイ <i>E. ocularis</i>	—	○ *	
		カクアシヒラタケシキスイ <i>E. bergeri</i>	—	○ *	
		デオケシキスイ亜科 Carpophilinae	クロハナケシキスイ <i>Carpophilus chalybeus</i>	○	—
			ハラグロデオキスイ <i>C. sibiricus</i>	—	○ *
		チビケシキスイ亜科 Meligethinae	キムネチビケシキスイ <i>Meligethes denticulatus</i>	○ *	—
			キベリチビケシキスイ <i>M. violaceus</i>	○ *	—
ケシキスイ亜科 Nitidulinae	コクロムクゲケシキスイ <i>Aethina inconspicua</i>	○	—		
	キボシヒラタケシキスイ <i>Omosita colon</i>	○	—		
	ヘリグロヒラタケシキスイ <i>O. discoidea</i>	○	—		
	ウスオビカクケシキスイ <i>Pocadites dilatimanus</i>	—	○ *		
	クロキマダラケシキスイ <i>Soronia lewisi</i>	○	○ *		
オニケシキスイ亜科 Cryptarchinae	チャイロコオニケシキスイ <i>Cryptarcha inhalita</i>	○ *	—		
	チビコオニケシキスイ <i>C. kappfereri</i>	○ *	○ *		
	ナミモンコケシキスイ <i>C. strigata</i>	○ *	○ *		
	ヨツボシケシキスイ <i>Glischrochilus japonius</i>	—	○ *		
	アカハラケシキスイ <i>G. rufiventris</i>	○ *	○ *		

G. (L.) rufiventris (Reitter, 1879) (図 16)

[調査標本] <天売島> 1ex., 28. V. ~ 11. VI, HT・HW; 4exs., 26. VI. ~ 7. VII, HT; 1ex., 26. VII, HT. <焼尻島> 2exs., 27. V. ~ 11. VI, HT・HW; 26exs., 25. VI, HT; 21exs., 25. VI. ~ 9. VII, HT; 12exs., 26. VII, HT; 2exs., 9. IX, HT・MA.

[備考] 天売島および焼尻島初記録.

考察

本研究では、天売島および焼尻島のヒゲボソケシキスイ科とケシキスイ科を、文献調査・標本調査、および柏崎 (2006) における未報告分の追加記録により取りまとめた。結果として、天売島からは2科15種が確認され、うち9種が同島初記録、焼尻島からは1科13種が確認され、すべての種が同島初記録となった (表1)。

今回の研究では、標本調査で扱ったサンプルがすべてバナナを用いたベイトトラップで採集されたものである。そのため、採集されたケシキスイ類も、樹液食・果物食の種が中心であった。今後は、衝突板トラップ等の他方式のトラップを用いたり、任意採集により訪花性や菌食性等の昆虫を採集したりすることにより、更なる昆虫相の解明に繋がることを期待される。

謝辞

本研究をまとめるにあたり、佐藤雅彦氏 (利尻町立博物館) には、博物館での標本調査ならびに標本借用の労をおとり頂いた。渡部英昭博士 (北海道大学総合博物館) には、戸田式トラップにより採集された標本の採集情報詳細をご教示頂いた。厚く御礼申し上げる。

引用文献

- 久松定智・柏崎昭, 2021. 利尻島のヒラタムシ上科目録 その1 ヒゲボソケシキスイ科, ケシキスイ科 (コウチュウ目). 利尻研究, (40): 75-86.
- 久松定成, 1985. ケシキスイ科. 黒澤良彦・久松定成・佐々治寛治 (編) 原色日本甲虫図鑑 (III). 保育社. 大阪. 500pp.
- 柏崎昭, 2006. 天売島甲虫相調査報告. *jezoensis*, (32): 15-28.
- Kashizaki, A. & S. Hisamatsu, 2011. New distribution records of two sap beetles (Coleoptera, Nitidulidae) from Hokkaido, Japan. *Elytra, new series*, 1(1): 163-165.
- 国土交通省, 2021. 焼尻島. https://www.mlit.go.jp/kokudoseisaku/chirit/kokudoseisaku_chirit_tk_000265.html (2021年7月3日閲覧).